

Aadressiandmete käsiraamat

Downloaded 15.04.2026

Viimati uuendatud 22.08.2025

Sisukord

6. Andmed ADS-is	3
6.1. Ametlikud aadressiandmed	3
6.2. Ametlike aadressiandmete vastutusala	4
6.3. Mitteametlikud aadressiandmed	5
6.4. Mitteametlike andmete kogumine	8
6.5 Andmekorrastused kohalikes omavalitsustes	9

6. Andmed ADS-is

Aadressiandmete mahust Eestis annab hea ülevaate objektide arv.

2025. aasta augusti seisuga on ADS-is 2,41 miljonit objekti:

- **988 100** hoonet (paljud hooned on ADS-is topelt, tegelikult on hooneid tõenäoliselt tunduvalt vähem - kaardistusandmete alusel umbes **745 400**. Maa- ja Ruumiamet ja omavalitsused tegelevad topeltkirjete ühendamisega);
- **562 500** hooneosa (korterit ja muud adresseeritavat hooneosa);
- **773 500** katastriüksust;
 - **15** maakonda;
 - **79** omavalitsust (omavalitsuslikud linnad ja vallad);
 - **4 694** asustusüksust (külad, vallasisesed linnad, alevid, alevikud);
 - **13** linnaosa;
- **18 359** aadressikohta, neist:
 - **17 762** liikluspinda (nt tänavad, puiesteed);
 - **597** väikekohta (nt endised aiandusühistud, suvilaühistud).

Aadressiobjektile võib olla mitu aadressi (paralleelaadressid) ja üks aadress võib olla omistatud mitmele objektile (näiteks katastriüksus ja sellel asuv hoone on tavaliselt sama aadressiga). Paralleelaadressiga objektide osakaal on **0,4 %** kõigist objektidest. Üldine soovitus on paralleelaadresside osakaalu veelgi vähendada. Samas võib paralleelaadresse lisanduda, kui näiteks soovitakse miljöövärtuslikel aladel endist talunime taastada.

Ametlikud aadressiandmed jõuavad aadressiandmete infosüsteemi peamiselt aadressiandmete menetlusrakenduse ja ehitisregistri kaudu. Kandeid teevad **kohalikud omavalitsused**. Liikluspindade ja väikekohtade andmed esitatakse **kohanimeregistri** ning haldus- ja asustusüksused maakatastri kaudu.

Viimati uuendatud 22.08.2025

6.1. Ametlikud aadressiandmed

Ametlikke aadressiandmeid esitavad ADS-i infosüsteemi lisaks kohalikele omavalitsustele kuus registrit:

- maakataster (e-Kataster),
- ehitisregister (EHR);
- kohanimeregister (KNR);
- äriregister (ÄR);
- kinnistusraamat (KR);
- rahvastikuregister (RR).

Maa- ja Ruumiamet:

- uuendab igakuiselt Eesti Posti andmete alusel ADS-is ka sihtnumbrite andmeid (koos sihtnumbri aladega);
- haldab unikaalaadressi alade andmeid.

Aadressiandmeid kasutavad X-tee kaudu umbes 60 klienti, sealhulgas mitmed IT asutused, kus võib neid andmeid tarbida omakorda mitu registrit. Avaliku sektori registritele on ametlike aadressiandmete kasutamine kohustuslik.

Avalike rakenduste (sh In-ADS) kaudu andmete tarbimist ei autoriseerita, seetõttu ei ole tarbijate arv teada.

Lisaks ametlikele aadressiandmetele on ADS-i kogutud ka mitteametlikke andmeid. Näiteks linnade asumite nimesid (nt Kassisaba) või mitteametlikke linnaosade nimesid (nt Tammelinn), hoonete nimesid (nt Ühisministeerium, Tasku, Laev, Solaris jne). Neid andmeid hakati ADS-i lisama 2018. aastal.

Viimati uuendatud 11.01.2023

6.2. Ametlike aadressiandmete vastutusala

Ametlike aadressiandmete õigsuse ja korrektsuse eest vastutab kohanime või koha-aadressi määraja, üldjuhul on andmete määraja ja esitaja kohalik omavalitsus.

Maaüksuste aadressid esitab omavalitsus aadressiandmete süsteemi menetlusrakenduse kaudu otse, ilma teiste registrite vahendusega. Maakatastrisse laekuvad aadressiandmed automaatselt - katastripidaja teeb andmete vastuvõtmiseks tehnilise katastrikande.

Koha-aadress peab ADS-is olema registreeritud **enne üksuse registreerimist maakatastris**. Maakatastrist kantakse maaüksuste aadressimuudatused kinnistusraamatusse automaatselt.

Ehitisregistris registreeritud hoonete ja hooneosade andmeid saab muuta ADS-i menetlusrakenduses ja need muudatused kantakse automaatselt ehitisregistrisse. Samuti saab aadressitoiminguid teha ehitisregistri kaudu. Sel juhul esitatakse hoonete ja hooneosade aadressiandmed automaatselt ADS-i.

Ruumiandmete seaduse alusel peavad omavalitsused hoonete andmed esitama ADS-i **enne ehitusloa väljastamist ehitisregistris või hooneosa puhul enne kasutusloa väljastamist**.

Lisaks ehitisregistrile laekuvad hoonete kaardistusandmed ADS-i infosüsteemi ka **Eesti topograafia andmekogu (ETAK)** kaudu.

Kõikidel looduses olemas olevatel (kaardistamisel tuvastatud) hoonetel peab olema koha-aadress sõltumata sellest, kas hoone on ehitisregistris kajastatud või mitte. Sama nõue kehtib ka aadressi alusel eristamist

vajavate hooneosade puhul. Koha-aadressi registreerib kohalik omavalitsus aadressiandmete menetlusrakenduses.

Kohanimed väikekohtadele ja liikluspindadele määrab omavalitsus ning esitab õigusaktid kohanimeregistri pidajale (Maa- ja Ruumiamet). Kohanimeregistris tehakse kanne ja andmed laekuvad automaatselt ADS-i.

Haldus- ja asustusüksuste andmed laekuvad ADS-i maakatastri kaudu.

ADS teavitab muudatustest, andmeprobleemidest ja mittevastavustest omavalitsusi menetlusrakenduse kaudu.

Aadressiandmete tarbijaid teavitatakse kas X-tee kaudu või vajadusel näiteks e-kirja teel. ADS-i andmete väljavõtted on tasuta allalaetavad **ADS-i avaliku rakenduse** kaudu.

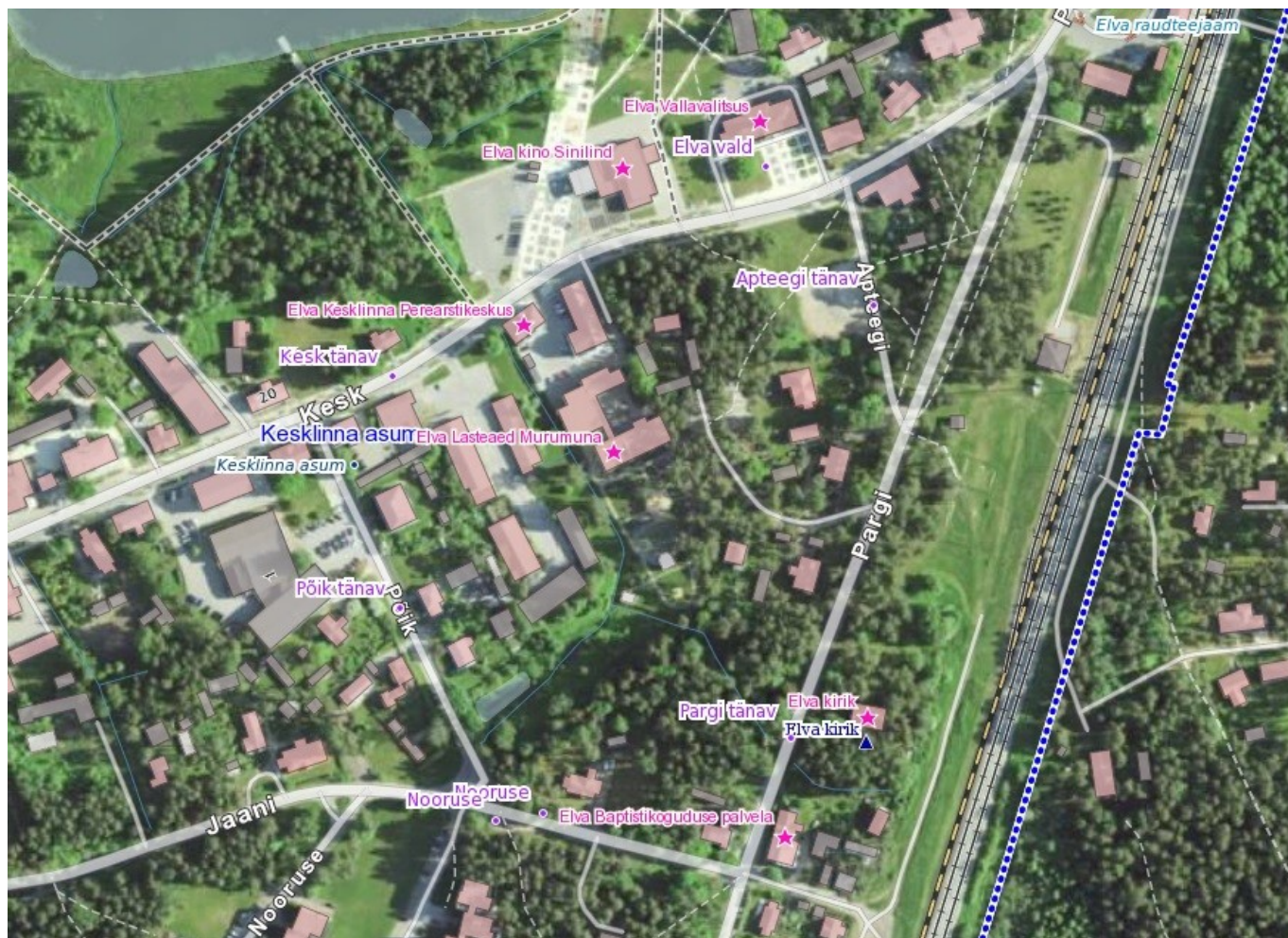
Viimati uuendatud 30.12.2022

6.3. Mitteametlikud aadressiandmed

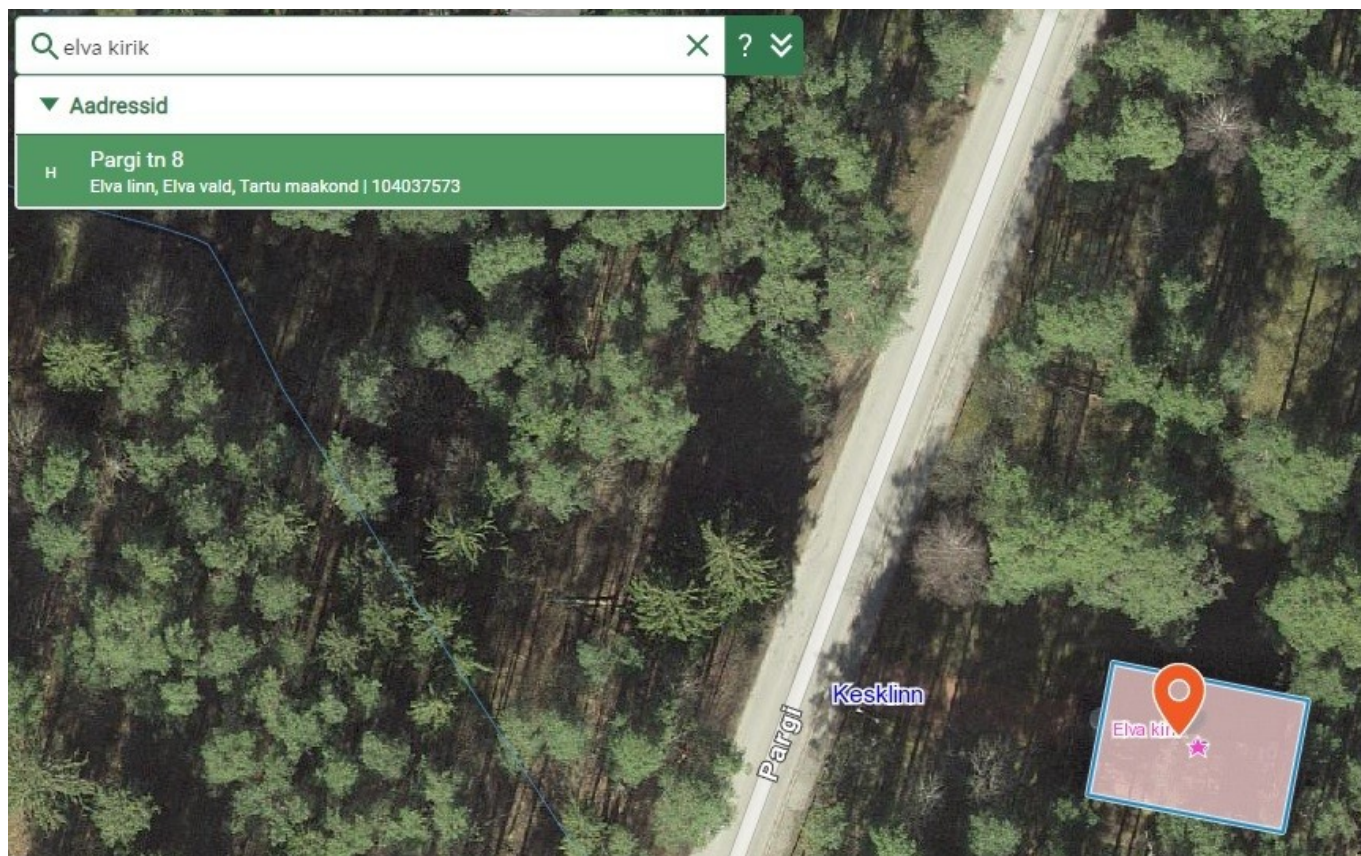
Aadressiandmete süsteemi kantakse lisaks ametlikele aadressidele ja aadressiobjektidele ka mitteametlikke aadressiandmeid.

Mitteametlikku andmetekihti kasutatakse ADS-is taustaandmete hoidmiseks ja päringute vastustes. Näiteks saab In-ADS-is ka hoone nime järgi päringut teha.

Näide **mitteametlikest aadressiandmetest Elva linnas**:

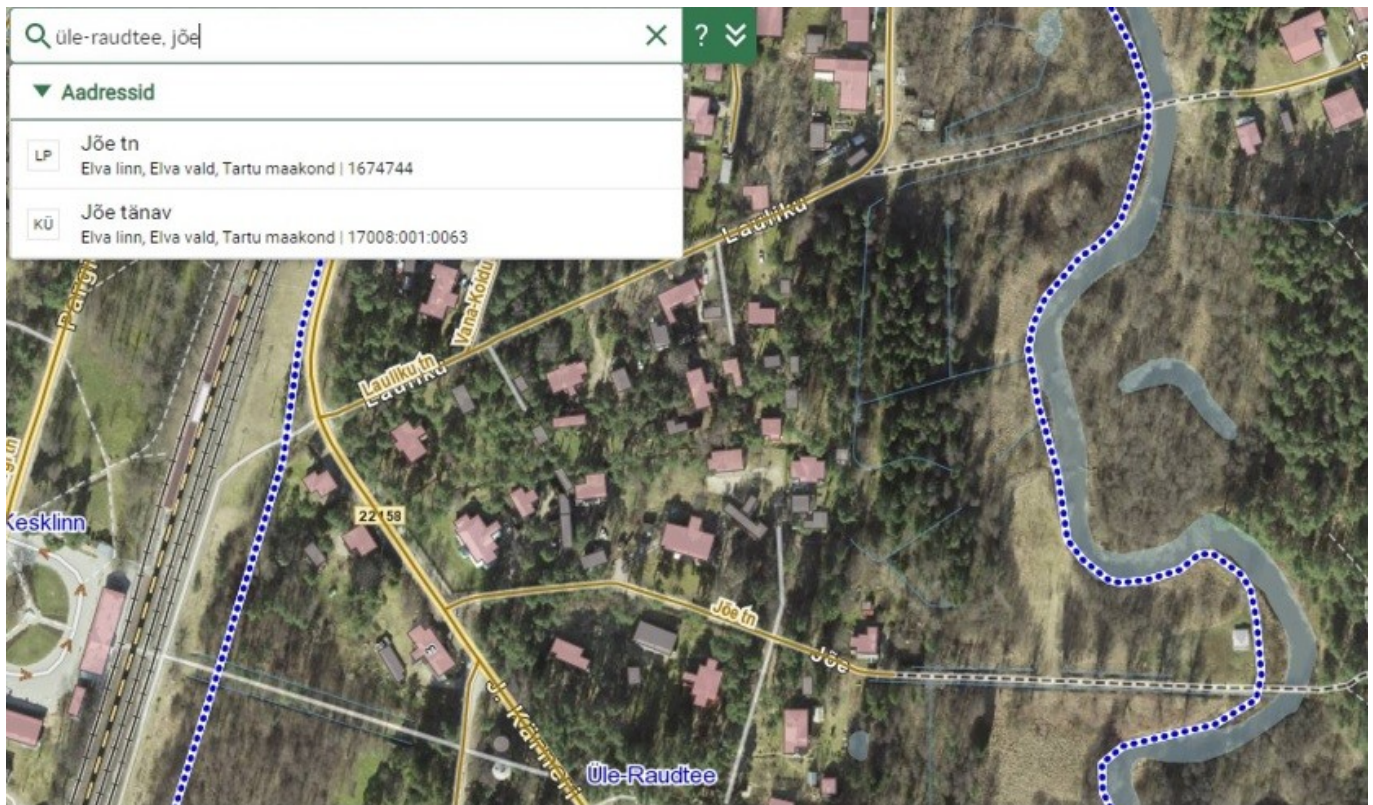


In-ADS-is saab mitteametlike aadressiandmete alusel objekte otsida. Näiteks otsing "Elva kirik" annab vastuse: Pargi tn 8, Elva linn, Elva vald, Tartu maakond



Samuti saab vastuse, kui pärida tänava nime koos mitteametliku linnaosaga (päringu tulemused piiratakse mitteametliku linnaosaga).

Näiteks pärides: "üle-raudtee, jõe" - vastuses ei ole kõik Jõe tänavad üle Eesti vaid ainult Elva Üle-Raudtee mitteametlikus linnaosas olev Jõe tänav: Jõe tn, Elva linn, Elva vald, Tartu maakond



Viimati uuendatud 30.12.2022

6.4. Mitteametlike andmete kogumine

Esimene mitteametlike adressiandmete kogumise ja korrastamise projekt toimus 2009. aasta augustist kuni 2010. aasta juunini. Maa- ja Ruumiameti (kuni 2025 Maa-amet) partnerid olid AS Eesti Post ja AS Regio.

- Koguti kokku ja korrastati Eesti hoonete ruumiandmed (asukohaandmed kaardil, sh x- ja y-koordinaadid), koha-aadressid, kasutusotstarbed, tüübid, hooneosade (sh korterite) andmed ning seostati võimaluse korral EHR-i hoonetega.
- Leitud seosed EHR-i andmetega kasutati ära EHR-i andmete korrastamiseks. Umbes 8% EHR-i hoonetest said omale ruumikujud.
- Andmed, mida seostada ei õnnestunud, viidi esmalt ADS-i mitteametlikule kihile, 2012. aastal ametlikule kihile.
- Käivitati andmevahetus ETAK-i ja ADS-i vahel. EHR-is saab ametlikule kihile viidud andmeid ka edaspidi kasutada.

Alates 2018. aastast on ADS-i kogutud erinevaid mitteametlikke adressiandmeid. Tegemist on eelkõige huviobjektide andmetega (hoonete nimed sh nt kirikute, perearstikeskuste, raamatukogude, koolide ja lasteaedade nimed), aga kogutakse ka mitteametlike linnaosade, asumite, kvartalite, asustatud väikesaarte jt objektide andmeid, mis on adressiotsingutes olulised.

Aastal 2021 tehakse arendustöid ka loodusnimede lisamiseks In-ADS-i teenusesse mitteametlike andmete hulka, näiteks järvede, mägede, jõgede jne kohanimed.

Viimati uuendatud 05.08.2025

6.5 Andmekorrastused kohalikes omavalitsustes

Tänu Ruumiandmete seaduse kehtestamisele on Eesti õigusraamistik aadressiandmete valdkonnas hästi reguleeritud ja seetõttu on õnnestunud andmekvaliteeti oluliselt tõsta.

Aastatel 2013 kuni 2021 tegid omavalitsused korda suure hulga kõige olulisematest andmetest. Kõige olulisemad aadressiandmed on eluhoonete, korterite ja nt ettevõtete tegutsemise hoonete (sh ühiskondlikud hooned, kauplused, nn ärimajad) andmed.

Tööde hoogustumisele aitas oluliselt kaasa Vabariigi Valitsuse poolt eraldatud toetus omavalitsustele tehtud andmekorrastuste eest. Väga hästi on edenenud eluhoonete ja eluruumide aadresside korrastamine ja oluliselt on paranenud aadressiandmed ka rahvastikuregistris ja ehitisregistris.

Kui 2013. aasta alguses oli ADS-is kokku umbes 2 miljonit andmeviga, siis 2021. aasta augustiks on neist korrastatud juba ligi 1,7 miljonit. Järele jäänud 0,3 miljonist andmevigadest suure enamuse (231 000) moodustasid mitteelukondlikud hooned, millel puudub ehitisregistris ruumikuju. Paljud vead on seotud ka hoonestamata katastriüksustega, mille andmevead on vähem kriitilised.

Elukondlike hoonete ja korterite andmete korrastamine aastatel 2013-2021 on olnud edukas ja enamus omavalitsusi on sellega tõhusalt tegelenud. 2021. aasta keskel on jäänud teha umbes 19 000 elukondliku hoone või korteri andmekorrastust ning umbes 10 000 olulisema maaüksuse andmekorrastust.

Omavalitsused on kinnitanud, et tänu elukondlike hoonete ja korterite andmete korrastamisele on korrastatud ka suur hulk mitteelukondlike hoonete andmeid.

Andmete korrastamise mõju ühes registris toob kaasa andmete korrastamise mitmes teises registris ning seega paraneb kogu infoühiskonna toimimine tervikuna.

Veelgi väärtuslikum on andmekorrastuse mõju registripidajate omavahelisele suhtlusele ning andmetega tegelevate inimeste teadlikkus, mida toob kaasa ühes või teises registris tehtav muudatus.

ADS-i tarkvara arendustega on lisatud mitmeid uusi võimalusi erinevate registrite andmete seoste uurimiseks ja jälgimiseks ning lisatud on kvaliteedikontrolle, nii et uute vigade juurde tekitamine on järjest enam tõkestatud.

Viimati uuendatud 30.12.2022